

Adhesivo para Porcelánico 1.3® Blanco

1. DESCRIPCIÓN DEL PRODUCTO

Adhesivo en polvo base cemento Portland reforzado para instalar piezas de alta, media, baja y nula absorción de humedad.

Presentación	Color
20 kg	Blanco



Usos recomendados

- Para pegar revestimientos de alta, media, baja o nula absorción de agua como porcelanatos, loseta cerámica, granito, mármol, cantera.
- Uso interior y/o exterior en pisos y muros, en áreas residenciales y comerciales con todo tipo de tráfico.
- Para instalaciones que requieren adherencia especial como piso nuevo sobre piso existente en interiores.
- Para pisos nuevos en áreas comerciales de tránsito peatonal intenso.

Ventajas

- Para pegar gran variedad de recubrimientos, evitando tener que comprar varios tipos de adhesivos para una misma obra.
- Permite instalar piso nuevo sobre piso cerámico existente en ambientes interiores residenciales o comerciales, sin necesidad de remover pisos ni picar la superficie ahorrando tiempo, dinero y molestias ocasionadas por demoliciones.

Sustratos

- Repello cemento-arena
- Concreto (curado 28 días)
- Panel de yeso (sellado con Látex 620)
- Panel de cemento
- Piso previamente instalado (solo interiores)

Revestimientos

- Porcelánico
- Cerámico
- Cantera
- Mármol o granito

Superficies aceptables

Cuando están bien preparados, los sustratos aceptables son:

Cama seca de cemento – arena en muros; aplanados o repellos de cemento – arena en muros, concreto colado (curado 28 días); block de concreto, barro-block, piso cerámico, terrazos de cemento, panel de yeso regular y resistente a humedad (solo en interiores), y paneles de cemento en interiores.

Membranas acústicas, impermeables y anti-grietas que cumplan con las normas ANSI A118.10 y/o A118.12

Normas y LEED

Producto	NMX	ANSI	ISO 13007
Adhesivo para Porcelánico 1.3®	“C”	118.4	C1

- Cumple y excede los requerimientos de las normas ANSI A118.4 y la norma NMX C-420 mezclado con agua.
- Este producto contribuye al cumplimiento de los siguientes créditos del sistema de certificación LEED v2009.

***IEQc4.1 Low Emitting** – adhesivos y selladores ya que contiene cero VOC's.

***MRc5** - Materiales regionales ya que el 80% de la materia prima es extraída, procesada y fabricada regionalmente.







Rendimientos

Espesor en mm	5	7	9	12
Rendimiento m ² / 20kg	3.1	2.3	1.7	1.3

Nota: Los rendimientos aquí presentados pueden variar dependiendo las condiciones de la superficie, las herramientas utilizadas, y los métodos de trabajo empleados. El espesor del adhesivo es después de compactado con la pieza colocada, y suponiendo espesor uniforme. Se recomienda hacer una

prueba de campo para determinar el rendimiento con mayor precisión.

Llanas recomendadas

Piezas hasta 20 x 20 cm	Piezas hasta 33 x 33 cm	Piezas hasta 50 x 50 cm	Piezas mayores de 50 x 50 cm
			
6 x 6 x 6 mm	6 x 9 x 6 mm	12 x 12 x 12 mm	9 x 15 x 18 mm

Nota: En piezas con al menos un lado que mida 40 cm o más, se debe aplicar adicionalmente adhesivo al reverso de la pieza de manera uniforme. Entre mayor sea el formato de la pieza, la llana dentada debe ser de una medida de dientes más grande.

2. INSTALACIÓN

Preparación de la Superficie

- Toda superficie debe estar limpia, seca, nivelada y plana, no se debe usar el adhesivo para nivelar. El sustrato debe ser estable y sólido, libre de contaminantes como polvo, aceites, grasas, pinturas, ceras, selladores, desmoldantes, membranas de curado, o cualquier otra sustancia que pueda interferir con la adherencia. El no retirar estos contaminantes de la superficie anula la garantía del producto.
- La temperatura ambiente y de la superficie deberán estar entre los 8°C y los 34°C durante la instalación y las 24 horas siguientes, de lo contrario, se deberá acondicionar el área de trabajo para no afectar el desempeño del producto.

Juntas de expansión

Las juntas de expansión, de control, de construcción, etc., no deberán de taparse con el mortero adhesivo ni con el recubrimiento. Es obligatorio dejar una junta perimetral de 6mm de ancho como mínimo, entre el piso que se está colocando y los muros o cualquier elemento vertical, o donde se encuentre un material diferente como madera, metal o plástico. El tratamiento de dichas juntas deberá estar especificado por el responsable del proyecto constructivo. Revisar en el cuaderno de TCNA el apartado JE-171 para más detalles sobre juntas en instalación de recubrimientos cerámicos.

Procedimiento de instalación



Agregue en una cubeta 5 L de agua limpia.



Agregue el contenido del saco poco a poco hasta que el polvo se integre con el agua, mientras mezcla hasta obtener una pasta suave y sin grumos.



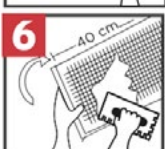
Deje reposar la mezcla 10 minutos, esto activará los componentes adhesivos de la mezcla.



Con el lado liso de una llana metálica, aplique una capa delgada de adhesivo sobre la superficie haciendo presión.



Aplique más material y "peine" con la llana dentada dejando rayas uniformes en un solo sentido. Aplique lo que pueda cubrir con piezas antes del secado superficial del adhesivo.



Si la pieza es mayor a 40 cm en alguno de sus lados, aplique también adhesivo en la parte posterior.



Coloque las piezas en su lugar, presione y mueva cada una en vaivén, en sentido perpendicular a las rayas aplastándolas y dejando la boquilla recomendada.



Golpee ligeramente las piezas con un mango de madera o mazo de goma para ajustar cada una en su lugar, hasta hundir una cuarta parte de la pieza en el adhesivo.



Retire el adhesivo fresco de entre las piezas. Solo se necesita agua para remover el producto antes de que se seque.

***Al instalar porcelanatos y piezas de gran formato, o siempre que instale en charolas de baño, en exteriores, para tráfico intensos, piso sobre piso y en instalaciones que estarán contacto con agua, debe aplicarse adicionalmente mortero adhesivo fresco al reverso de cada pieza de manera uniforme, para lograr un contacto mínimo de 95% bien distribuido y con soporte completo en esquinas y orillas de cada pieza.**

Piso sobre piso

- En trabajos de piso sobre piso, debe realizarse una limpieza a fondo y la eliminación de cualquier material o residuo de la superficie que interfiera con la adherencia del Adhesivo para Porcelánicos 1.3®
- Las superficies de piso cerámico o de concreto alisado con llana metálica, deben limpiarse con productos especializados o con medios mecánicos abrasivos para asegurar la eliminación de contaminantes y en cualquier caso, lograr un grado de aspereza uniforme para mejor anclaje. Retirar al 100% el polvo o residuos resultantes de la limpieza antes de instalar el piso nuevo.

- El espesor del mortero adhesivo debe quedar a 7mm máximo después de asentadas las piezas, y se deben colocar las piezas dejando boquillas o juntas mínimo de 5mm de ancho, o de 3mm si son rectificadas, además de la junta perimetral. Esperar 48 horas antes de aplicar BoquilleX.

Limitaciones

- No usar Adhesivo para Porcelánico 1.3® para instalar mármoles inestables o sensibles a la humedad, ni sus aglomerados.
- No usar Adhesivo para Porcelánico 1.3® sobre paneles de aglomerados de madera, ni en superficies de yeso, metales, plásticos, ni sobre cualquier material que sea inestable o demasiado flexible.
- El contacto prolongado con agua no afecta al Adhesivo para Porcelánico 1.3®, pero este no forma una barrera impermeable.

Requerimientos para climas extremos

- En todo tipo de climas, mantener los recubrimientos a instalar almacenados a la sombra en áreas techadas y secas, desde un día antes hasta el momento de su colocación.

Siempre coloque las piezas secas.

- Las superficies donde esté dando el sol directo, o que estén más calientes que las piezas, enfríelas con agua limpia sin saturarlas y, de ser posible, poner sombra o trabajar cuando no les dé el sol directo.
- No instalar en exteriores descubiertos si se espera lluvia en las 24 horas siguientes, o temperaturas de congelamiento dentro de las 48 horas posteriores a la instalación en cualquier área.
- **Esperar mínimo 72 horas antes de limpiar el área terminada con detergentes o de manera intensiva.**

Seguridad

No inhale el polvo. Puede causar daño en ojos, piel y pulmones. Se recomienda usar una mascarilla antipolvo apropiada, guantes y lentes de seguridad. Este material es alcalino al mezclarse con agua, evite el contacto con los ojos y la piel. El material húmedo se adhiere a la piel y ojos si llega a secarse. Si llegara a tener contacto con los ojos y/o la piel, enjuague abundantemente con agua. En caso de ingestión, beba de 1 a 2 vasos de agua para diluir. No induzca al vomito. Consulte a un médico de inmediato.

3. DATOS TÉCNICOS

Características físicas	Descripción
Apariencia del producto	Polvo fino-granulado gris
Proporción de agua para la mezcla	5 litros en 20 kg.
Peso volumétrico (mezclado)	1,590 kg/m³
Tiempo útil de la mezcla	2 horas remezclando cada 10 minutos sin agregar más agua
Tiempo para abrir a tránsito	Ligero 24 hrs Pesado 72 hrs
Vida en anaquel	12 meses almacenado en lugar seco y en empaque original
Rango de espesores	3 mm - 12 mm

Prueba	Resultados	Normas	
Fraguado Final Tiempo abierto a 21°-25°C	14 horas 60 min	> 9 < 15 horas > 50 min	ANSI A118.4
Resistencia al corte a 28 días			
Azulejos Porcelanato	≥ 29 Kg./cm ² ≥ 23 Kg./cm ²	> 20.9 Kg./cm ² > 14 Kg./cm ²	
Resistencia al corte a 28 días			MMX C-420 D
Compresión Tensión	≥ 120 Kg./cm ² ≥ 9 Kg./cm ²	≥ 90 Kg./cm ² ≥ 8 Kg./cm ²	

Descargo de responsabilidad

Las recomendaciones, sugerencias, declaraciones y datos técnicos contenidos en esta ficha técnica se basan en nuestros mejores conocimientos y la información disponible a nuestro alcance. Se entregan para propósitos informativos solamente sin ninguna responsabilidad por su uso. Sin embargo, como el manejo y el uso posterior a la entrega al cliente no está bajo nuestro control, no garantizamos el resultado a obtener. Solo serán vinculantes para el fabricante o vendedor, los documentos por escrito firmados por un representante oficial del fabricante. Para más información acerca de garantías entrar a: www.daltile.com.mx

Para mas información de nuestras soluciones:

Contactar a su representante DALTILE.
www.daltile.com.mx